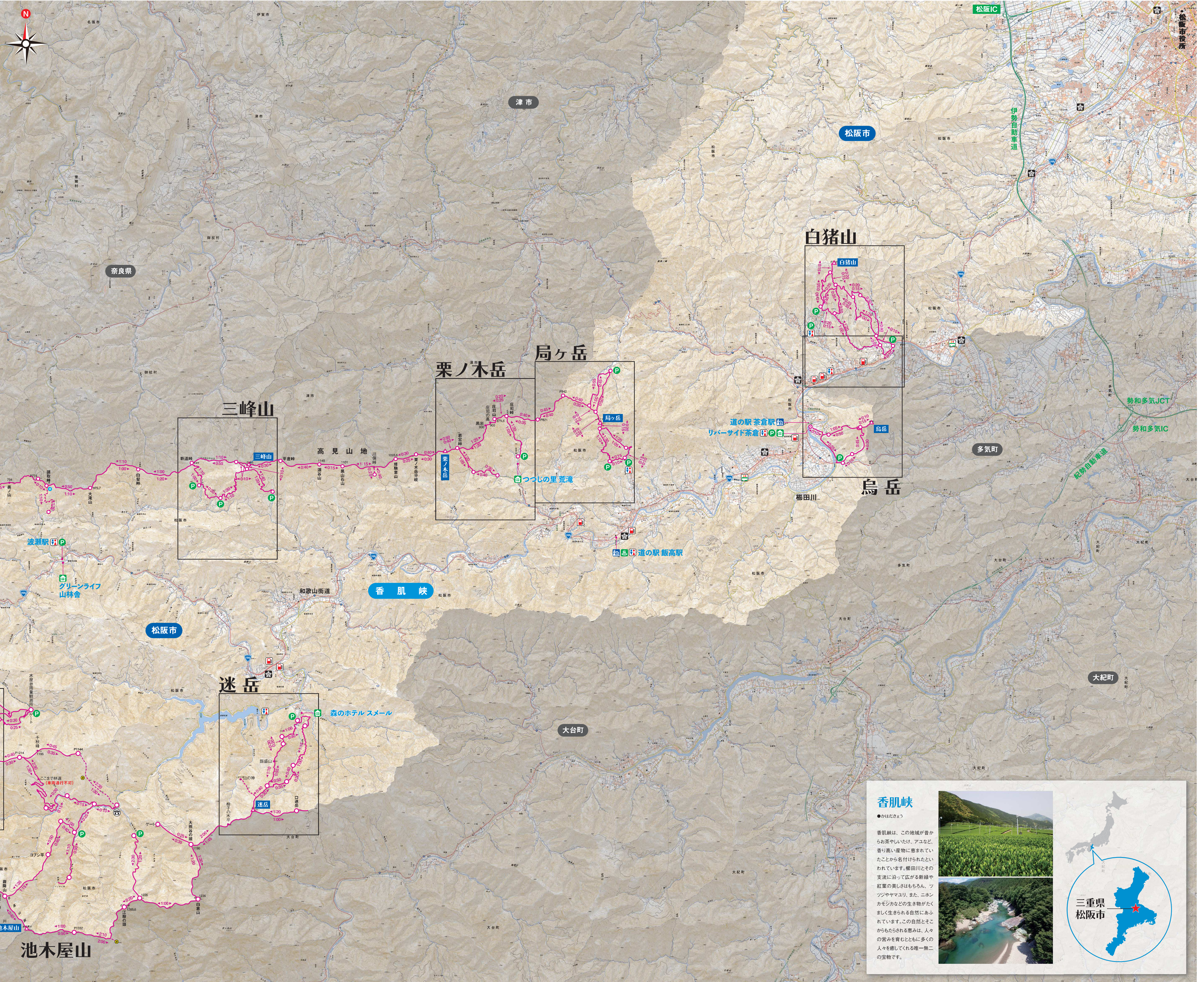


まつさか香肌峡広域MAP

1:65,000



地図のご利用にあたってのお願い

この地図に掲載の情報は、2020年12月時点での調査等によるものです。登山エリアの一部の情報は、2020年以前に調査した状態を含みます。登山道の状況、駐車場の環境、登山口までのアクセス道路など松阪市内の状況全般については、大雨、洪水、風害、その他工事の影響で大きく変わることがありますので、自己の判断と責任で行動するようにお願いします。また登山中の安全確保のために登山前には必ず行政機関などに状況を確認するなどして登山されるようお願いいたします。なお事故や遭難などの場合には松阪市及び関係各所は一切の責任を負いかねますので十分にご注意ください。

登山コースについて

登山コースは赤の実線で表記した一般登山コース（ある程度整備された登山道）と赤の破線で表記した難路（ヤブ、岩場を含む不明瞭なコースで経験者向き登山道）に分けて表記しています。また険悪化しているもの同土地理院の地図に記載されている山の標高などはそのまゝの状態で表示しています。また沢を渡る難路（沢渡）が含まれるコースがあります。前後など増水時には渡渉のあるコースは利用しないようにご注意ください。登山コースは私有地を通行する場合があります。登山道以外には立ち入らないようにお願いします。

コースタイムについて

本地図に記載のコースタイムは ①ある程度登山経験のある50歳以上の方 ②無雪期の日中の日帰り登山の荷物量（約8kg以内） ③2名以上のグループ登山の3点をイメージしています。ただし登山道の状況、季節、天候、グループ構成、登山者の体力、登山経路、当日の疲労度、体調などにより所要時間に大きな差が生じます。表記のコースタイムはあくまで目安として参考していただき、余裕のある時間設定をもって登山計画を立ててください。

遭難防止のために

- *無計画な登山を慎み、万全な登山準備を携行して登山に臨みましょう。
- *ゆりのあるタイムスケジュールを組み計画を立てましょう。
- *登山中は遭難防止のため地図、コンパス、GPSなどを活用して現在地確認をしましょう。
- *携帯電話の電波が届かない登山道があるため、登山中に不安を感じたルートを見失うなどしたら速やかに登山は中止して引き返しましょう。
- *山中には人に害を及ぼす生物（虫、動物、植物）が生息しています。十分に注意して登山をしましょう。
- *人跡離れた山を登ります。単独行動を避けて登山を楽しみましょう。
- *入山前に必ず登山計画書提出しましょう。地元警察や交番で受け付けています。

行政機関・施設

飯市地域振興局	松阪市飯市町第13950	☎0598-32-2511
飯高地域振興局	松阪市飯高町宮前180	☎0598-46-7111
松阪警察署飯高幹部交番	松阪市飯高町宮前207-1	☎0598-46-0009
松阪警察署榊野駐在所	松阪市飯高町榊野839	☎0598-32-2110
松阪警察署明神駐在所	松阪市飯高町榊野4533-2	☎0598-32-2164
松阪警察署香肌駐在所	松阪市飯高町森473-1	☎0598-45-0173
松阪地区広域消防組合飯南分署	松阪市飯高町榊野4401-4	☎0598-32-2605
松阪地区広域消防組合飯高分署	松阪市飯高町宮本1824-2	☎0598-45-0203

香肌峡

●かほたきょう

香肌峡は、この地域が昔からお茶やいだけ、アユなど、香り高い産物に恵まれていたことから名付けられたといわれています。榑田川とその支流に沿って広がる新緑や紅葉の美しさはもろろん、ツツジやヤマユリ、また、ニホンカモシカなどの生き物がたくましく生きられる自然にあふれています。この自然とそこからもたらされる恵みは、人々の営みを育むとともに多くの人々を魅了してくれる唯一無二の産物です。